

Nazwa
Opracowania

PROJEKT BUDOWLANY

Nazwa
Inwestycji

ALTANA ŚMIETNIKOWA

Adres
Inwestycji

**PŁOCK, ul. Słodowa,
działka nr 694/68, OBRĘB 4**

Inwestor

**WSPÓLNOTA MIESZKANIOWA PRZY UL.
SŁODOWEJ 1 i WSPÓLNOTA MIESZKANIOWA
PRZY UL. SŁODOWEJ 2
09-400 Płock ul. Sienkiewicza 13a**

Opracował

ARTUR WIŚNIEWSKI



EGZ. nr 1,2,3,4

PŁOCK, 25.02.2021

Opracowanie wg spisu treści zawiera 17 Stron

SPIS TREŚCI 2

I. OPIS TECHNICZNY

1.0. DANE OGÓLNE	3
2.0. PODSTAWA OPRACOWANIA	3
3.0. PRZEDMIOT OPRACOWANIA	3
4.0. ZESTAWIENIE POWIERZCHNI	3
5.0. OPIS ROZWIĄZAŃ FUNKCJONALNO-PRZESTRZENNYCH	3
6.0. UWAGI KOŃCOWE	4

II. INFORMACJA DOTYCZĄCA BEZPIECZEŃSTWA I OCHRONY ZDROWIA 5

III. CZĘŚĆ GRAFICZNA

1. PLAN SYTUACYJNY	1:500	8
2. RZUT ALTANY	1:50	9
3. RZUT FUNDAMENTU	1:50	10
4. PRZEKRÓJ	1:50	11
5. KONSTRUKCJA ŚCIAN 1	1:50	12
6. KONSTRUKCJA ŚCIAN 2	1:50	13
7. KONSTRUKCJA DACHU	1:50	14
8. RZUT DACHU	1:50	15
9. RZUT ELEWACJI 1	1:50	16
10. RZUT ELEWACJI 2	1:50	17

Opis techniczny

do projektu budowlanego altany śmietnikowej w konstrukcji stalowej dla budynków Wspólnot Mieszkaniowych przy ul. Słodowa 1 i Słodowa 2 w Płocku

1. Dane ogólne

Inwestor

Wspólnota Mieszkaniowa nieruchomości położonej w Płocku przy ul. Słodowa 1

Wspólnota Mieszkaniowa nieruchomości położonej w Płocku przy ul. Słodowa 2

Adres inwestycji

09-400 Płock, ul Słodowa, działka 694/68

2. Podstawa opracowania

- zlecenie Inwestora
- mapa ewidencyjna w skali 1:500 ze wskazaniem sytuacyjnym inwestycji
- ustawa z dnia 7 lipca 1994r. - Prawo budowlane
- ustalenia programowo-techniczne dokonane z Inwestorem

3. Przedmiot opracowania

Przedmiotem opracowania jest projekt budowlany wykonania altany śmietnikowej: dla mieszkańców budynku Wspólnoty Mieszkaniowej nieruchomości położonej w Płocku przy ul. Słodowej 1 i mieszkańców budynku Wspólnoty Mieszkaniowej nieruchomości położonej w Płocku przy ul. Słodowej 2.

4. Zestawienie powierzchni

Altana dla budynku przy ul. Słodowej 1 i Słodowa 2

- projektowana powierzchnia zabudowy 32,68 m²,
- powierzchnia użytkowa 31,50 m²,
- kubatura 71,00 m³,

Opis rozwiązań funkcjonalno-przestrzennych

Fundamenty – płyta betonowa z betonu C20/25 o wym. 4,30m x 7,60m i grubości 18cm posadowiona na rzędnej -0,16m (poniżej poziomu terenu) wylana na podsypce piaskowej o gr. 10 cm. Konstrukcja altany – słupki stalowe ze stali St230 z profili zamkniętych RK80x80x3 zamontowane kotwami do płyty betonowej. Stężenia ścian wykonano z profili zamkniętych RK40x40x2 do których od zewnątrz należy zamontować panele z blachy powlekanej gr. 0,7mm w kolorze grafitowym w poziomym układzie przetłoczeń. W górnej części pod połacią dachu należy zamontować siatkę panelową lub ogrodzeniową w ramce w kolorze grafitowym spełniającą funkcję przewietrzającą.

Posadzkę betonową altany pomalować farbą do betonu. Konstrukcja dachu – stalowa ze stali St230, rygle RK 80x80x3, płatwie RK40x40x2

Pokrycie dachu – blacha trapezowa T35 gr. 0,7mm – kolor grafit

Drzwi stalowe – stalowe z profili zamkniętych wypełnione panelami z blachy powlekanej gr. 0,7mm w kolorze grafitowym. Przed wykonaniem wymiar sprawdzić na budowie. Drzwi stalowe dwuskrzydłowe należy wyposażyć w wkładkę i klamkę.

Zabezpieczenie antykorozyjne konstrukcji stalowej – czyszczenie do stopnia czystości Sa 2.5 – malowanie 2x farbami ftalowymi w kolorze grafitowym

Dodatkowe wyposażenie – należy zamontować na wysokości uchwytów kontenerów na śmieci wewnątrz altany śmietnikowej odbój z desek 14x3cm wykończonych lakierem, bejcą itp. Dodatkowo wykonać z tytułu altany rynnę dachową wraz z 2 rurami

spustowymi po bokach (w kolorze grafitowym).

Przed wykonaniem altany należy rozebrać istniejącą altanę śmietnikową oraz rozebrać utwardzenie z betonu pod altaną.

Należy wykonać dojazd do altany od chodnika wzdłuż ul., Słodowej z kostki betonowej gr. 6cm w kolorze czerwonym ułożonej na podsypce cementowo-piaskowej wraz z ułożeniem obrzeża chodnikowego 20x6cm. Wymiary chodnika zgodnie z planem sytuacyjnym. Wokół altany oraz w terenie po rozebranej altanie należy przywrócić teren zielony wraz z zasianiem trawy.

5. Uwagi końcowe

Powyższy opis techniczny i wytyczne dotyczące realizacji obejmują najważniejsze elementy budowlane wykonywanego obiektu.

Wykonawstwo robót musi być realizowane zgodnie z obowiązującymi przepisami prawa budowlanego oraz BHP, przy czym należy stosować się do wszystkich uznanych reguł sztuki budowlanej, a całość realizacji odpowiadać musi najnowszemu poziomowi techniki budowlanej

INSPEKTOR
Robot Budowlany
[Signature]

Informacja dotycząca bezpieczeństwa i ochrony zdrowia

do projektu budowlanego altany śmietnikowej dla budynków Wspólnoty Mieszkaniowej przy ul. Słodowej 1 oraz Wspólnoty Mieszkaniowej przy ul. Słodowej 2

Informacja dotycząca bezpieczeństwa i ochrony zdrowia

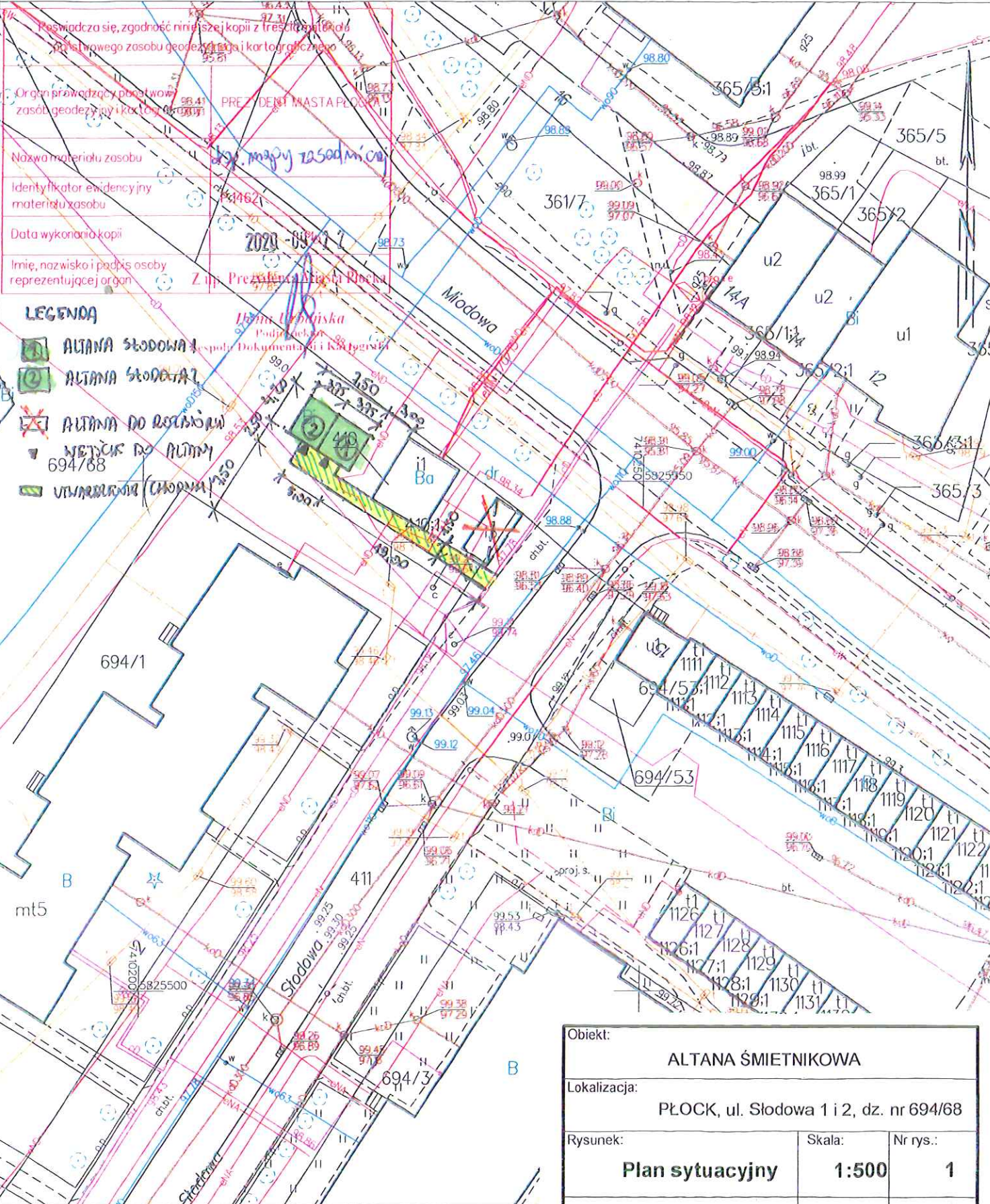
1. Zakres robót i kolejność realizacji
Przedmiotowe założenie inwestycyjne obejmuje roboty budowlane związane z wykonaniem altany śmietnikowej dla budynków wielorodzinnych przy ul. Słodowej 1 i Słodowej 2.
Przewidywalna kolejność realizacji robót
 - roboty demontażowe i rozbiórkowe (rozbiórka istniejącej altany i utwardzenia pod altanę)
 - roboty ziemne (wykopy pod płyty betonowe itp.)
 - roboty budowlane (wykonanie posadzki, montaż konstrukcji stalowej altan i zadaszenia, ułożenie chodnika itp)
 - roboty wykończeniowe (prace malarskie)
2. Wykaz istniejących obiektów budowlanych
Altany śmietnikowe. W sąsiedztwie obiektów znajdują się budynki mieszkalne wielorodzinne oraz trafostacja.
3. Elementy zagospodarowania, które mogą stwarzać zagrożenie bezpieczeństwa i zdrowia ludzi
Prace będą wykonywane na poziomie zero oraz bezpośrednio przy chodniku i ulicy osiedlowej. Z uwagi na lokalizację w bezpośredniej lokalizacji projektowanej altany trafostacji wszelkie prace ziemne prowadzić ręcznie.
4. Przewidywane zagrożenia, mogące wystąpić podczas realizacji robót
Określić oddziaływanie robót mogących stwarzać zagrożenie dla bezpieczeństwa w planie bioz.
 - prace przy urządzeniach elektroenergetycznych znajdujących się pod napięciem
Szczególną uwagę należy zwrócić podczas:
 - transportu i składowania materiałów i urządzeń technicznych
 - prac rozbiórkowych elementów konstrukcji
5. Wskazania sposobu prowadzenia instruktażu pracowników
Pracownicy zatrudnieni przez wykonawców powinni zostać poinstruowani i zobowiązani do ścisłego przestrzegania wytycznych ujętych w planie bezpieczeństwa i ochrony zdrowia oraz przepisach BHP i p.poż., a w szczególności:
 - znać przepisy i zasady bezpieczeństwa i higieny pracy, brać udział w szkoleniu i instruktażu z tego zakresu oraz poddawać się wymaganym egzaminom
 - wykonywać pracę w sposób zgodny z przepisami i zasadami bezpieczeństwa i higieny pracy oraz stosować się do wydawanych w tym zakresie poleceń i wskazówek przełożonych
 - dbać o należyty stan maszyn, urządzeń, narzędzi i sprzętu oraz porządek i ład w miejscu pracy
 - stosować środki ochrony zbiorowej, a także używać środków ochrony indywidualnej oraz odzieży i obuwia roboczego, zgodnie z ich przeznaczeniem
 - poddać się wstępnym, okresowym i kontrolnym oraz innym zaleconym badaniom lekarskim i stosować się do wskazań lekarskich
 - niezwłocznie zawiadomić przełożonego o zauważonym na budowie wypadku, albo zagrożeniu życia lub zdrowia ludzkiego oraz ostrzec współpracowników, a także inne osoby znajdujące się w rejonie zagrożenia o grożącym im niebezpieczeństwie
 - współdziałać z pracodawcą i przełożonym w wypełnianiu obowiązków dotyczących bezpieczeństwa i higieny pracy.
 - powinni być poddani instruktażowi ogólnemu bhp i ppoż.
 - powinni być poddani instruktażowi stanowiskowemu bhp i ppoż.
6. Środki techniczne i organizacyjne na wypadek awarii, pożaru i innych zagrożeń
W trakcie prowadzenia robót należy przestrzegać przepisy zawarte w rozporządzeniu Ministra Pracy i Polityki Socjalnej z dnia 26.09.1997 w sprawie „Ogólnych przepisów bezpieczeństwa i higieny pracy” a także wymagania szczególne obowiązujące na terenie inwestora.

Przed rozpoczęciem budowy należy sporządzić „Plan bezpieczeństwa i ochrony zdrowia” w celu zapewnienia bezpiecznych warunków pracy chroniących ludzi, środowisko, majątek przed zdarzeniem wypadkowym, urazem, awarią, uszkodzeniem czy chorobą, które mogłyby nastąpić podczas realizacji budowy. Przed rozpoczęciem robót należy przeprowadzić szkolenie z przepisów BHP, oraz stosowne instruktaże stanowiskowe. Wszelkie szkolenia muszą być potwierdzone własnoręcznym podpisem w Rejestrze Ewidencji Szkoleń, Obowiązek ten dotyczy pracowników zatrudnionych i podwykonawców.

Wszystkie roboty powinny być prowadzone w sposób bezpieczny, pod nadzorem inwestorskim. Teren budowy wygrodzić i oznakować zgodnie z obowiązującymi przepisami. W dostępnym miejscu umieścić tablicę informacyjną budowy zawierającą dane inwestora, wykonawcy, nadzoru, jednostki projektowej, a także telefony pogotowia ratunkowego, straży pożarnej i policji.

INSPEKTOR
Nadzór Robot Budowlanych
mgr inż. Andrzej Włoczyński
2014.01.27

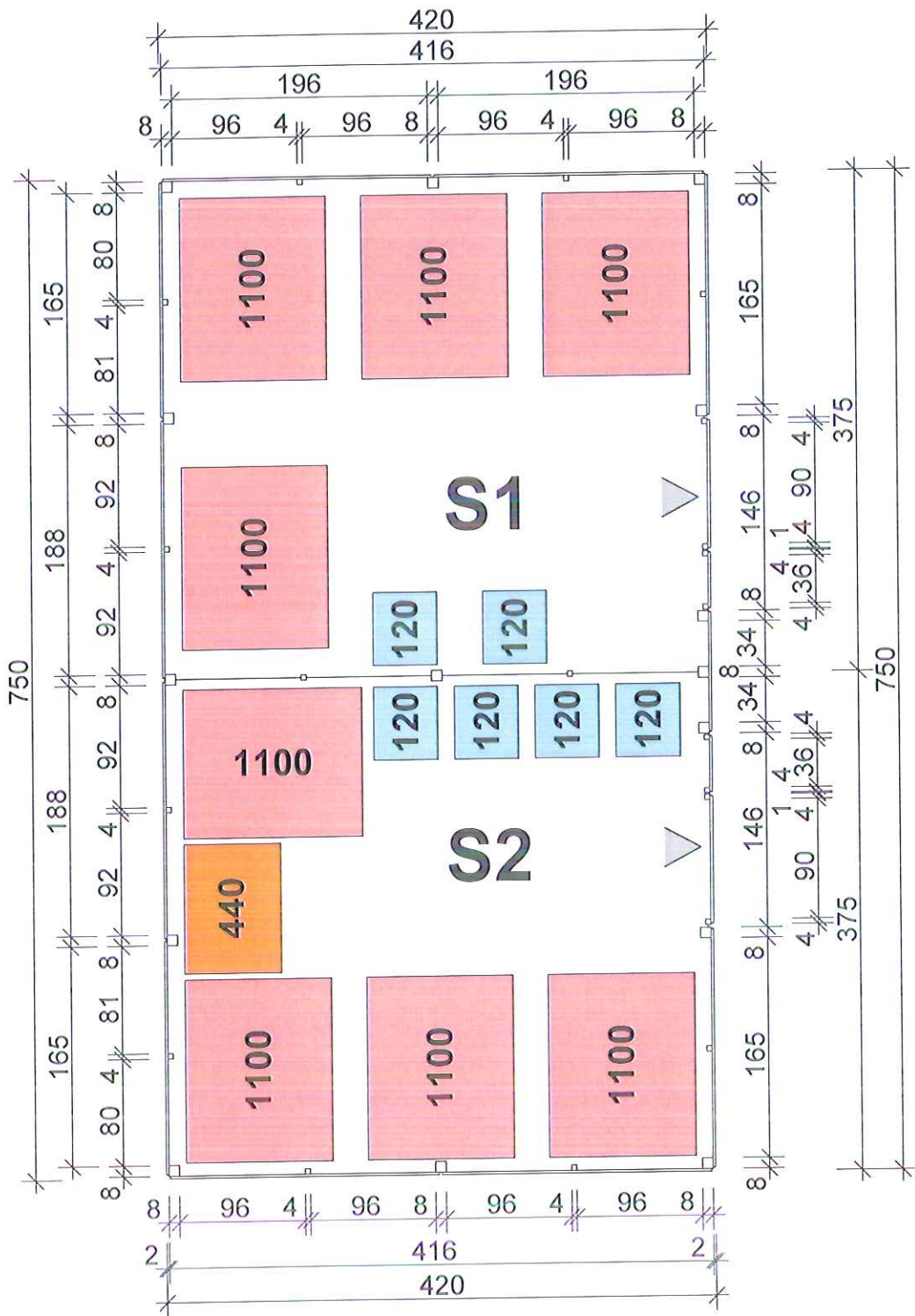
KOPIA MAPY ZASADNICZEJ
 SKALA 1:500



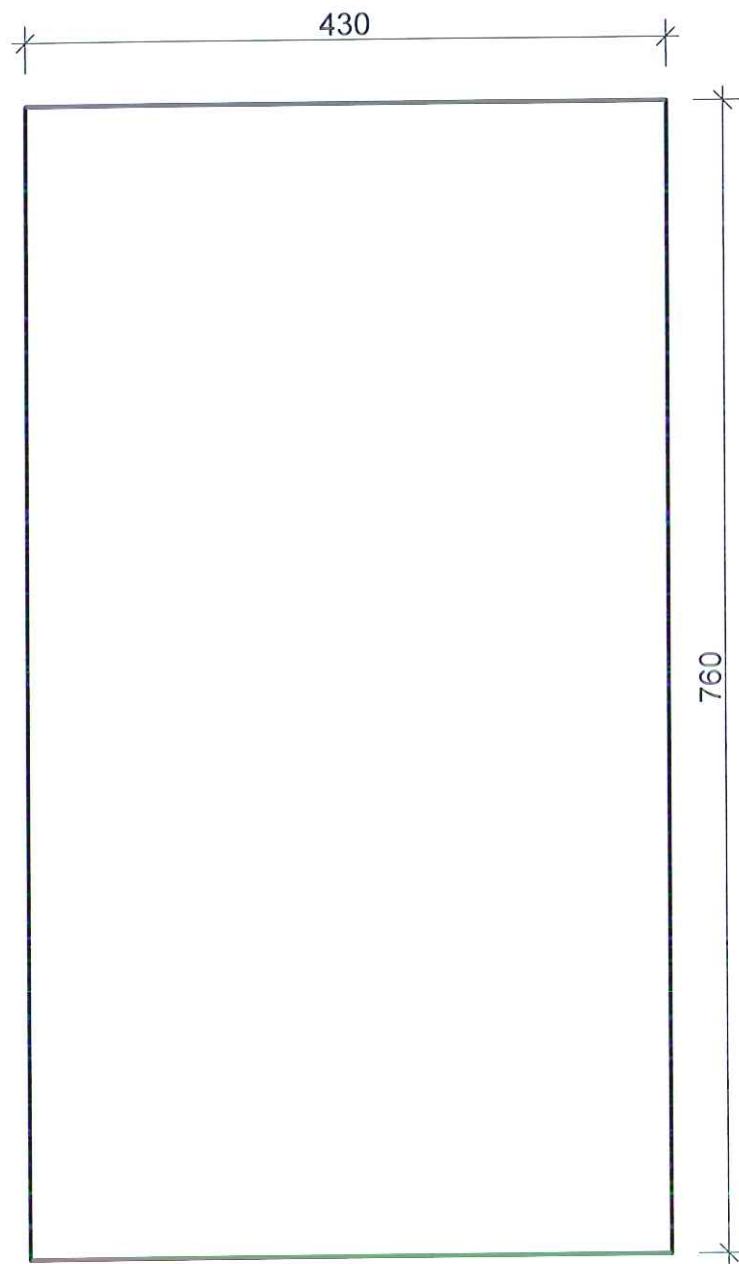
Poswiadcza się, zgodność niniejszej kopii z treścią materiału geodezyjnego zasobu geodezyjnego i kartograficznego	
Organ prowadzący obszarowy zasób geodezyjny i kartograficzny	PREZYDENT MIASTA PŁOCKA
Nazwa materiału zasobu	Kopia mapy zasadniczej
Identyfikator ewidencyjny materiału zasobu	146201
Data wykonania kopii	2020-09-22
Imię, nazwisko i podpis osoby reprezentującej organ	Z inż. Przemysław Rębeka

- LEGENDA**
- ALTANA SŁODOWA 1
 - ALTANA SŁODOWA 2
 - ✗ ALTANA DO ROZBUDOWY
 - ✗ WĘZEL DO ALTANY 694/68
 - WTWARZENIE (CHOPNY)


Objekt:		
ALTANA ŚMIETNIKOWA		
Lokalizacja:		
PŁOCK, ul. Słodowa 1 i 2, dz. nr 694/68		
Rysunek:	Skala:	Nr rys.:
Plan sytuacyjny	1:500	1
Opracował:	Data:	Podpis:
mgr inż. Artur Wiśniewski	23.02.2021	

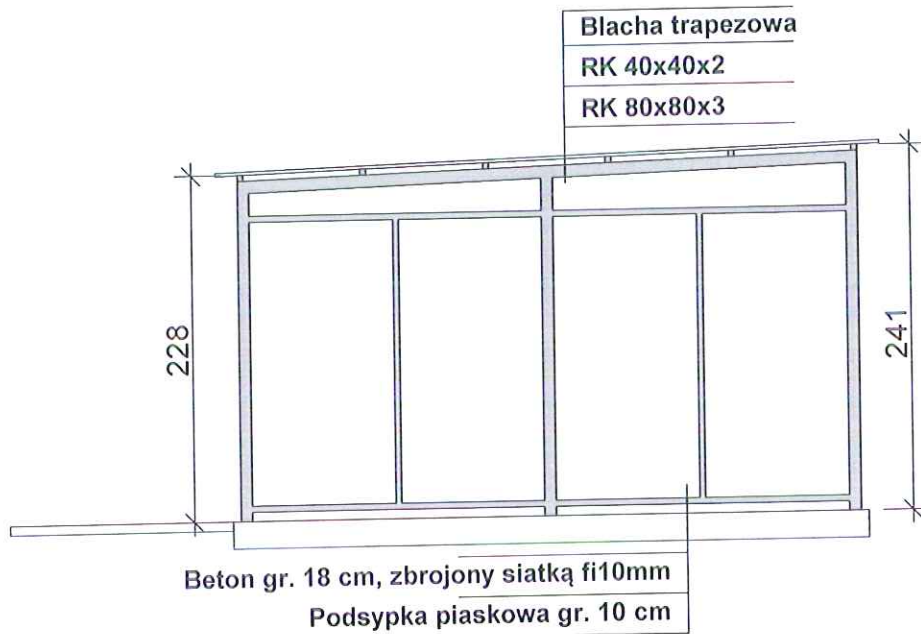


Obiekt:		
ALTANA ŚMIETNIKOWA		
Lokalizacja:		
PŁOCK, ul. Słodowa 1 i 2, dz. nr 694/68		
Rysunek:	Skala:	Nr rys.:
Rzut altany	1:50	2
Opracował:	Data:	Podpis:
mgr inż. Artur Wiśniewski	23.02.2021	

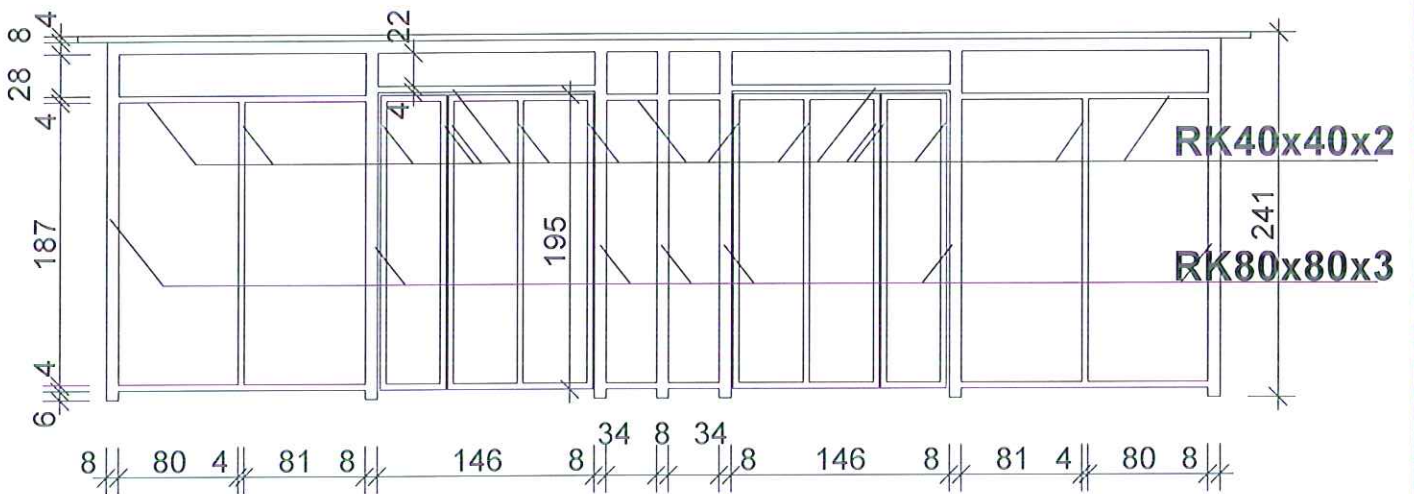
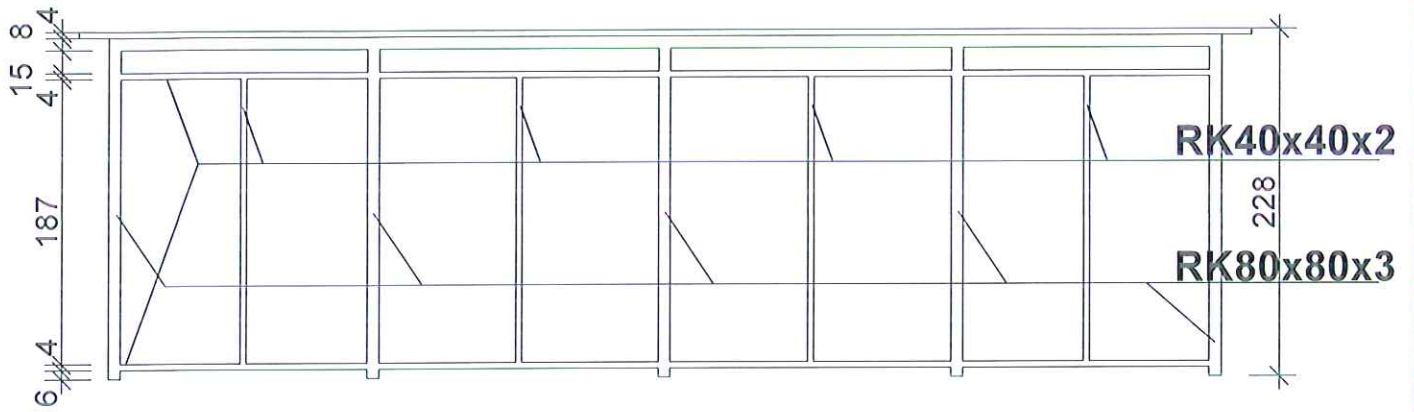


**Płyta betonowa
BETON: C20/25**

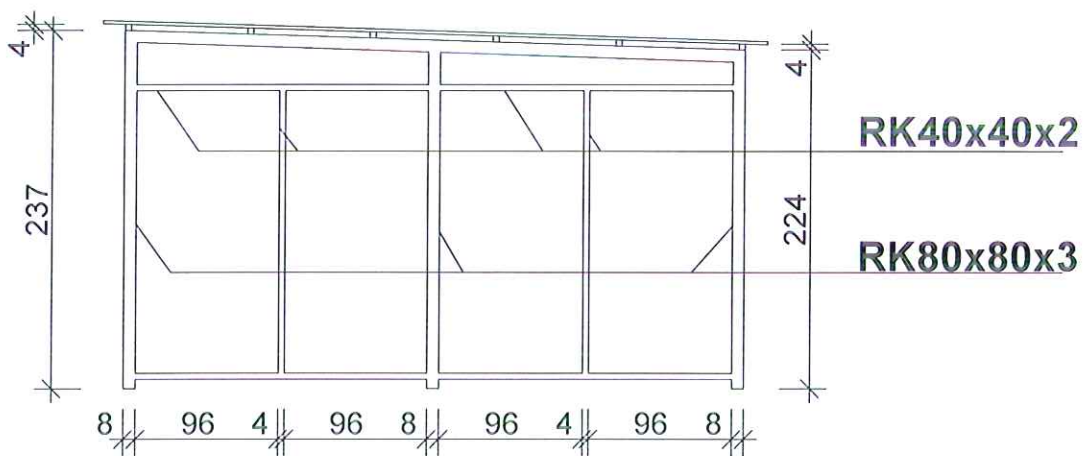
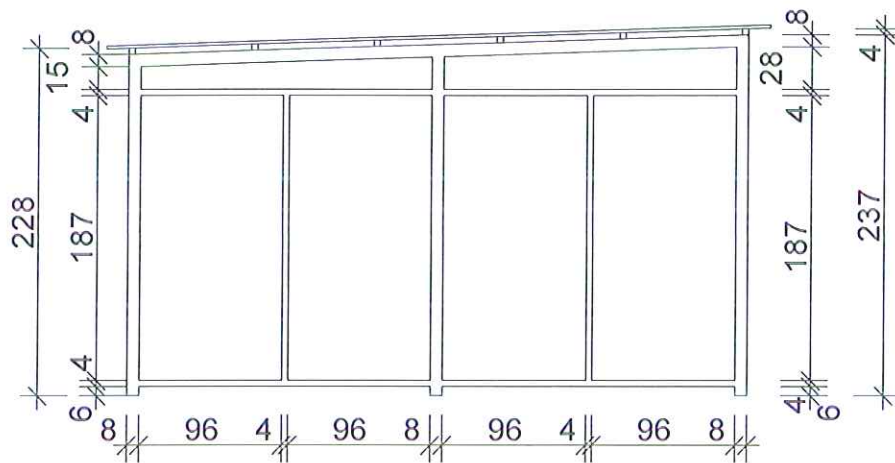
Obiekt:		
ALTANA ŚMIETNIKOWA		
Lokalizacja:		
PŁOCK, ul. Słodowa 1 i 2 dz. nr 694/68		
Rysunek:	Skala:	Nr rys.:
Rzut fundamentu	1:50	3
Opracował:	Data:	Podpis:
Artur Wiśniewski	23.02.2021	



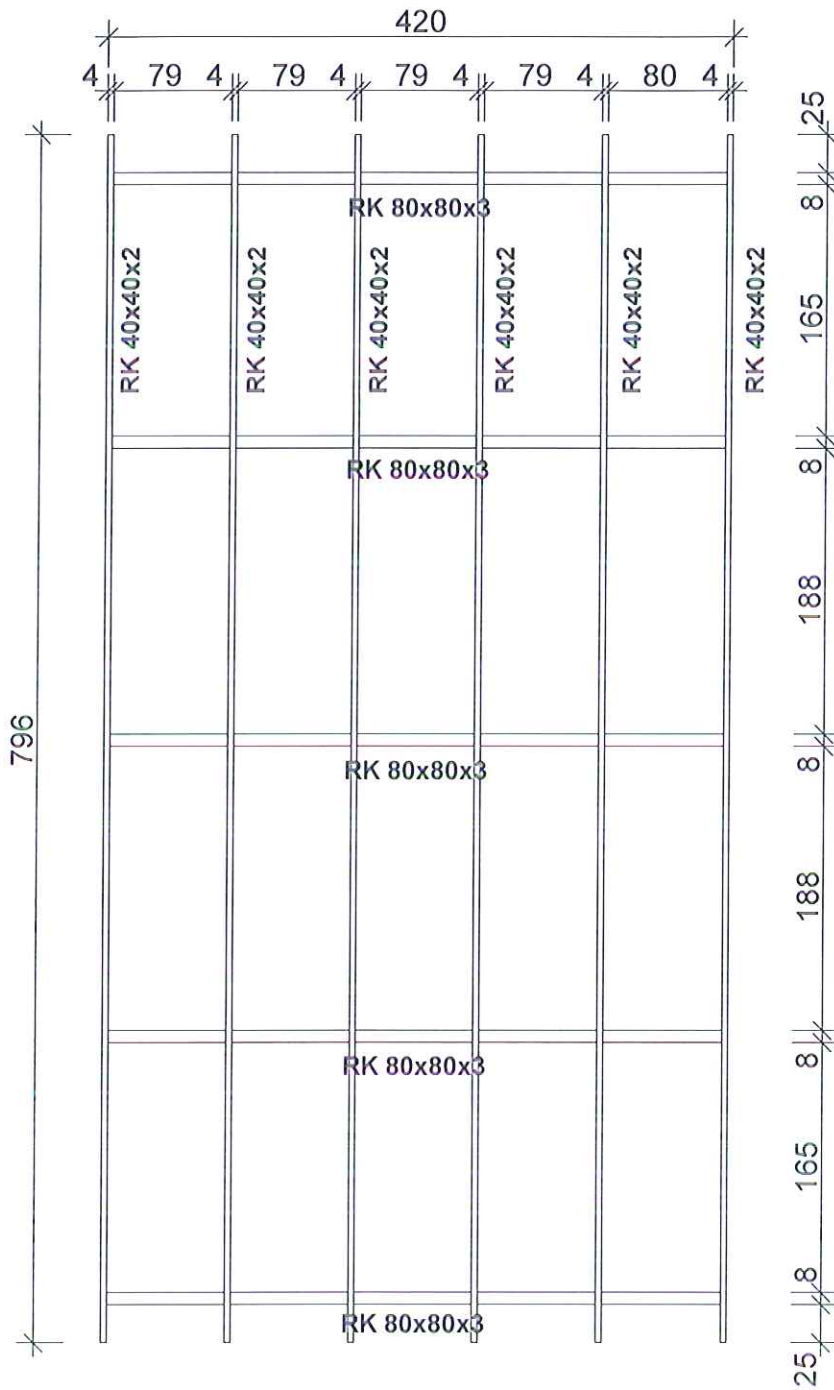
Obiekt:		
ALTANA ŚMIETNIKOWA		
Lokalizacja:		
PŁOCK, ul. Słodowa 1 i 2, dz. nr 694/68		
Rysunek:	Skala:	Nr rys.:
Przekrój	1:50	4
Opracował:	Data:	Podpis:
mgr inż. Artur Wiśniewski	23.02.2021	



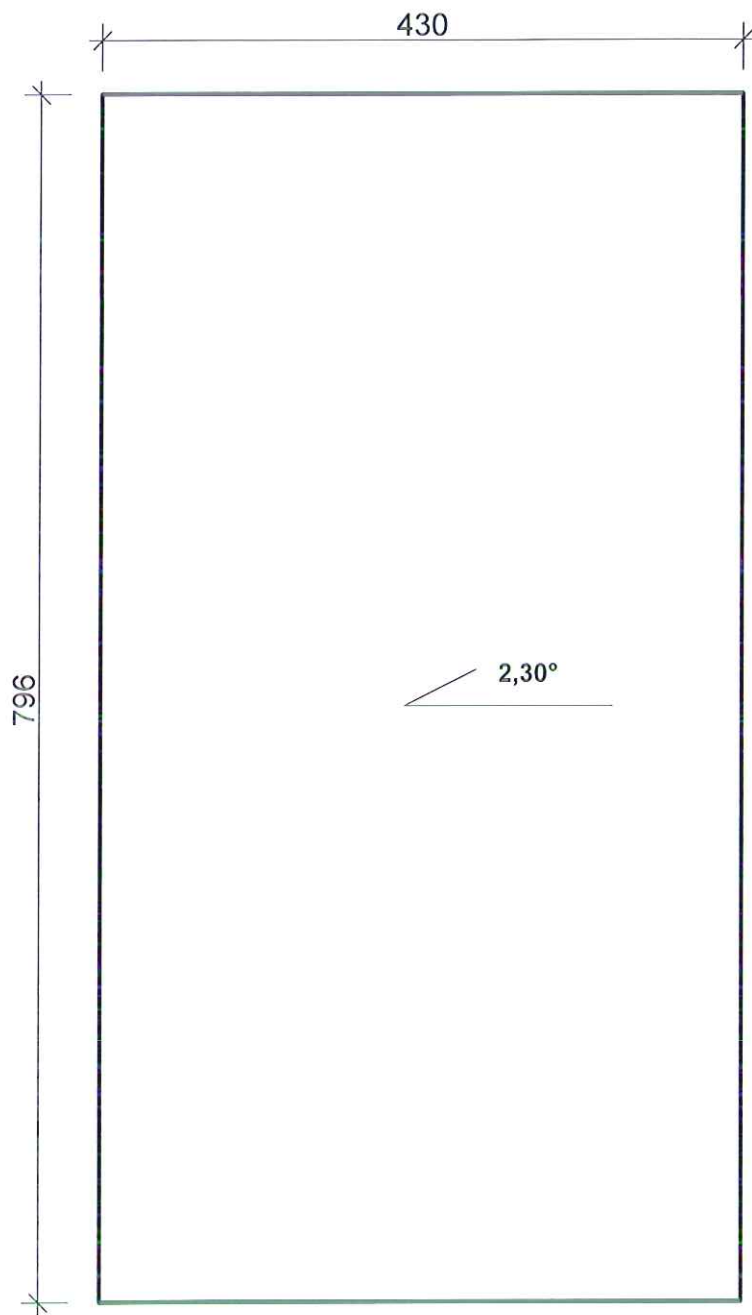
Obiekt:		
ALTANA ŚMIETNIKOWA		
Lokalizacja:		
PŁOCK, ul. Słodowa 1 i 2, dz. nr 694/68		
Rysunek:	Skala:	Nr rys.:
Konstrukcja ścian 1	1:50	5
Opracował:	Data:	Podpis:
mgr inż. Artur Wiśniewski	23.02.2021	



Obiekt:		
ALTANA ŚMIETNIKOWA		
Lokalizacja:		
PŁOCK, ul. Słodowa 1 i 2, dz. nr 694/68		
Rysunek:	Skala:	Nr rys.:
Konstrukcja ścian 2	1:50	6
Opracował:	Data:	Podpis:
mgr inż. Artur Wiśniewski	23.02.2021	

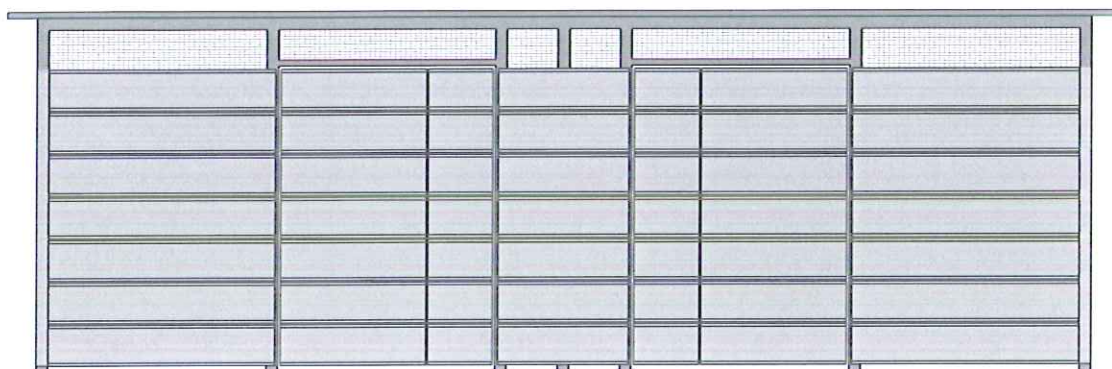


Obiekt:		
ALTANA ŚMIETNIKOWA		
Lokalizacja:		
PŁOCK, ul. Słodowa 1 i 2, dz. nr 694/68		
Rysunek:	Skala:	Nr rys.:
Konstrukcja dachu	1:50	7
Opracował:	Data:	Podpis:
Artur Wiśniewski	23.02.2021	

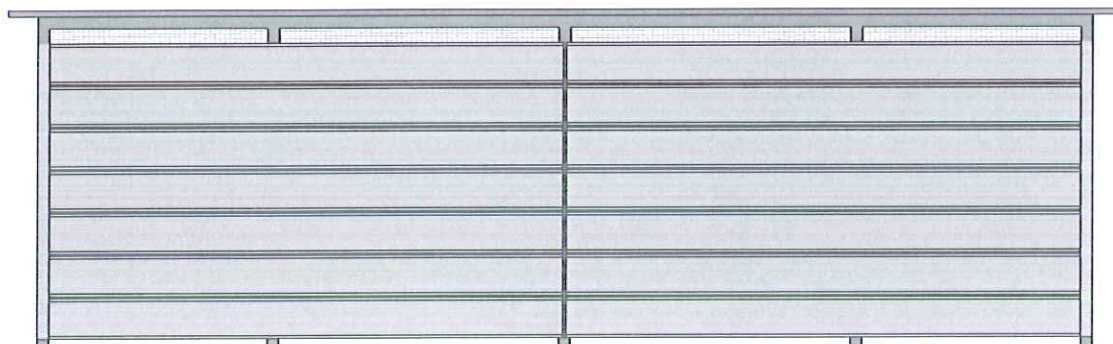



Obiekt:	ALTANA ŚMIETNIKOWA		
Lokalizacja:	PŁOCK, ul. Słodowa 1 i 2, dz. nr 694/68		
Rysunek:	Rzut dachu	Skala: 1:50	Nr rys.: 8
Opracował:	Artur Wiśniewski	Data: 23.02.2021	Podpis: 

Elewacja frontowa

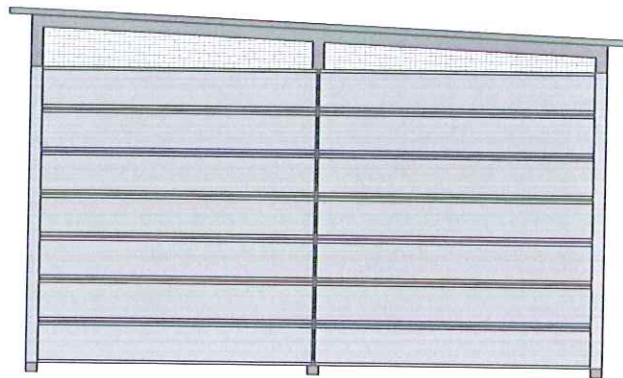


Elewacja tylna

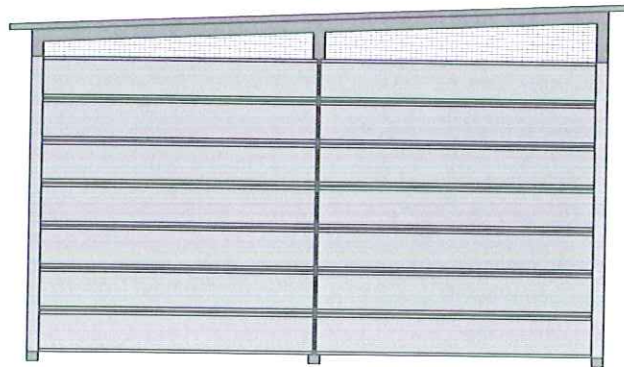


Obiekt:		
ALTANA ŚMIETNIKOWA		
Lokalizacja:		
PŁOCK, ul. Słodowa 1 i 2, dz. nr 694/68		
Rysunek:	Skala:	Nr rys.:
Rzut elewacji 1	1:50	9
Opracował:	Data:	Podpis:
mgr inż. Artur Wiśniewski	23.02.2021	

Elewacja boczna



Elewacja boczna



DETAL PANELU



Obiekt: ALTANA ŚMIETNIKOWA		
Lokalizacja: PŁOCK, ul. Słodowa 1 i 2, dz. nr 694/68		
Rysunek: Rzut elewacji 2	Skala: 1:50	Nr rys.: 10
Opracował: mgr inż. Artur Wiśniewski	Data: 23.02.2021	Podpis: 